

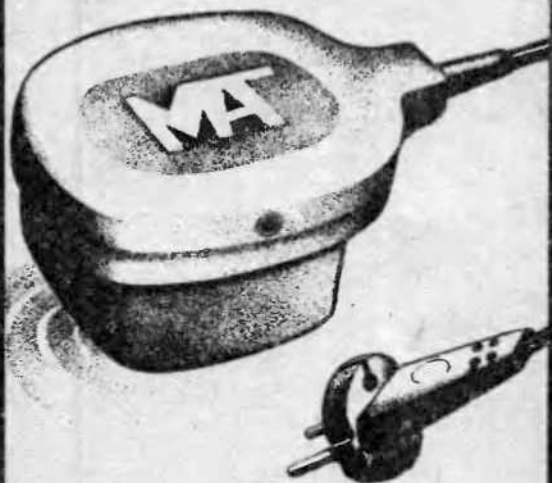


ОКП 94 4419 002



МАГ-30-3

АППАРАТ ПОРТАТИВНЫЙ
ДЛЯ НИЗКОЧАСТОТНОЙ
МАГНИТОТЕРАПИИ



ПАСПОРТ

3.118.003 ПС

1995

ЛЕЧЕБНУЮ ИНСТРУКЦИЮ СОСТАВИЛИ:

Ушаков А. А. — нач. физиотерапевтического отделения Главного военного клинического госпиталя им. академика Н. Н. Бурденко;

Гилянская Н. Я. — зав. отделением физиотерапии и ЛФК Московского областного научно-исследовательского клинического института им. М. Ф. Владимирского, к. м. н.;

Митбрейт И. М. — рук. отдела Всесоюзного научного центра медицинской реабилитации и физической терапии, д. м. н.; профессор;

Сидорова И. С. — зав. кафедрой Центрального ордена Ленина института усовершенствования врачей, д. м. н.; профессор;

Берлин Ю. В. — нач. отдела предприятия-разработчика; гл. конструктор.

СОДЕРЖАНИЕ

1. Назначение аппарата
2. Технические характеристики
3. Комплектность
4. Устройство и принцип работы
5. Указание мер безопасности
6. Подготовка аппарата к работе и порядок работы
7. Свидетельство о приемке
8. Гарантии изготовителя (поставщика)
9. Правила хранения
10. Сведения об упаковке и транспортировании
11. Свидетельство об упаковке

Приложения:

1. Схема электрическая принципиальная
2. Гарантийный талон

Настоящий паспорт, объединенный с техническим описанием и инструкцией по эксплуатации, является документом, удостоверяющим гарантированные предприятием-изготовителем основные параметры и технические характеристики аппарата для низкочастотной магнитотерапии портативного «МАГ-30-3» (далее—аппарат).

Кроме того, настоящий паспорт устанавливает правила применения и эксплуатации аппарата в соответствии с «Инструкцией по применению аппарата для низкочастотной магнитотерапии портативного «МАГ-30-3», рекомендованной Комиссией по приборам и аппаратам, применяемым в физиотерапии Комитета по новой медицинской технике Управления по внедрению новых лекарственных средств и медицинской техники Минздрава СССР (протокол № 5 от 25.06.86). **1. Назначение аппарата**

1.1. Аппарат предназначен для оказания терапевтического воздействия на организм человека переменным неоднородным магнитным полем.

Аппарат разрешен к применению как в физиотерапевтических отделениях стационара или амбулатории, так и в домашних условиях. Режим лечения — по рекомендации врача.

1.2. Аппарат подлежит реализации через оптовую или розничную торговую сеть.

1.3. Аппарат предназначен для эксплуатации в нормальных климатических условиях для изделий исполнения УХЛ категории 4.2 в соответствии с ГОСТ 15150—69: температура воздуха от $+10^{\circ}\text{C}$ до $+35^{\circ}\text{C}$, атмосферное давление 86.6—106.7 кПа (650—800 мм рт. ст.)

1.4. По электробезопасности аппарат выполнен по классу II тип В ГОСТ 12.2.025—76.

1.5. По воспринимаемым механическим воздействиям аппарат соответствует группе 2 по ГОСТ 20790—82.

1.6. По последствиям отказа аппарат относится к классу 8 по ГОСТ 23256—86.

1.7. Показания к применению:

1.7.1. Заболевания опорно-двигательного аппарата:

Деформирующий остеоартроз тазобедренных, коленных, голеностопных суставов
суставов стопы и кисти;

- 2) Периартроз плечевого сустава;
- 3) Бурсит околосуставных сумок, калькарный бурсит плечевого сустава;
- 4) Остеохондроз позвоночника (с рефлекторными и корешковыми синдромами);
- 5) Гематогенный остеомиелит (после остеотомии).

1.7.2. Повреждения опорно-двигательного аппарата и их последствия;

- 1) Перелом костей конечностей, таза, позвоночника;
- 2) Внутренние повреждения суставов;
- 3) Посттравматическая контрактура суставов;
- 4) Ушиб мягких тканей, гематома, повреждение связок и мышц, посттравматический отек.

1.7.3. Заболевания женских половых органов:

- 1) Воспалительные заболевания матки и придатков;
- 2) Гипофункция яичников, недостаточность лютеиновой фазы менструального цикла;
- 3) Альгодисменорея;
- 4) Предменструальный и климактический синдром;
- 5) Спаечный процесс в брюшной полости и малом тазу;
- 6) Осложнения после оперативного родоразрешения (кесарево сечение, нарушение целостности промежности);

7) Патологический лактостав, субинволюция матки в послеродовой период.

1.8. Противопоказания — общие для всех физиотерапевтических процедур (беременность, системные заболевания крови, острые гнойно-воспалительные заболевания, алкогольная интоксикация).

ВНИМАНИЕ! ЗАПРЕЩАЕТСЯ ЭКСПЛУАТАЦИЯ АППАРАТА ПРИ ИСПОЛЬЗОВАНИИ ПАЦИЕНТОМ ИМПЛАНТИРУЕМЫХ СТИМУЛЯТОРОВ.

2. Технические характеристики

2.1. Амплитудное значение магнитной индукции на рабочей поверхности аппарата составляет (30 ± 9) мТл.

2.2. Электропитание аппарата осуществляется от сети переменного тока частотой 50 Гц, напряжением $220 \pm 22В$.

2.3. Мощность, потребляемая аппаратом от сети, не более 30 ВА.

2.4. Масса аппарата не более 0,6 кг.

2.5. Габаритные размеры аппарата 115x80x47 мм.

ПРИМЕЧАНИЕ. Предельное отклонение +3%.

2.6. Включение аппарата в сеть электропитания сопровождается световой сигнализацией.

2.7. Аппарат обеспечивает циклический режим работы в течение 6 часов: 30 мин. работа — 10 мин. перерыв.

2.8. Наружные поверхности аппарата устойчивы к дезинфекции химическим методом: 3%-ым раствором перекиси водорода с 0,5 моющего средства типа «Лотос» или 1%-ым раствором хлорамина.

2.9. Установленная безотказная наработка аппарата составляет не менее 2000 часов. Средняя наработка на отказ — 3400 часов. Критерием отказа является несоответствие аппарата требованиям п. 1.4. (в части тока утечки) и п. 2.1.

2.10. Установленный срок службы аппарата — не менее трех лет. Средний срок службы — пять лет. Критерием предельного состояния аппарата является невозможность его восстановления при текущем ремонте до соответствия требованиям п.1.4. (в части тока утечки) и п.2.1. или технико-экономическая нецелесообразность его дальнейшей эксплуатации.

2.11. Средний срок сохраняемости аппарата при непрерывном хранении в условиях, указанных в настоящем паспорте — пять лет. Критерием несохранности является несоответствие аппарата требованиям п. 1.4. (в части тока утечки) и п.2.1.

2.12. Предельное значение магнитной индукции на расстоянии 0,5 м от рабочей поверхности аппарата не превышает 0,5 мТл.

2.13. Превышение температуры корпуса аппарата над температурой окружающей среды после одного цикла работы (30 мин. работа — 10 мин перерыв) — не более 20°С.

2.14. Сведения о содержании драгоценных материалов и цветных металлов:

медь — 0,12 кг.

Детали с драгоценными материалами в аппарате не предусмотрены.

3. Комплектность

Комплектность аппарата соответствует указанной в табл. 1.

Наименование	Обозначение	Кол
Аппарат «МАГ-30-3»	3.118.003	1
	3.118.003 ПС	1

4. Устройство и принцип работы

4.1. Аппарат представляет собой источник неоднородного переменного магнитного поля.

Конструктивно аппарат выполнен в виде разомкнутого магнитопровода, на котором размещена обмотка из медного провода.

Электрическая принципиальная схема аппарата состоит из конденсатора, выполняющего роль реактивного сопротивления, элементов сигнализации и резистора предотвращающего воздействие электрическим током при касании штырей вилки сетевого шнура выключенного аппарата. Корпус и крышка аппарата выполнены из ударопрочного полимерного материала.

4.2. Рабочей является нижняя поверхность аппарата.

4.3. Особенности лечебного действия низкочастотного синусоидального магнитного поля.

4.3.1. Низкочастотное синусоидальное магнитное поле оказывает анальгезирующее и противовоспалительное действие, улучшает микроциркуляторные процессы и местное кровообращение, способствует рассасыванию воспалительного и травматического отека и, улучшая условия для восстановления поврежденных тканей, ускоряет репаративную регенерацию.

Низкочастотное магнитное поле способствует усилению тормозных процессов в центральной нервной системе (улучшает общее состояние, сон, уменьшает раздражительность), оказывает неспецифическое воздействие на иммунологическую реактивность организма.

4.3.2. Воздействие магнитным полем не вызывает образования эндогенного тепла и повышения температуры в тканях, раздражения кожи.

4.3.3. При воздействии низкочастотным магнитным полем отмечается хорошая переносимость у ослабленных больных, больных пожилого возраста, страдающих сопутствующими заболеваниями сердечно-сосудистой системы, что позволяет применять аппарат во многих случаях, когда воздействие другими физическими факторами (в частности УВЧ—СВЧ терапия) непоказано.

5. Указания мер безопасности

5.1. К работе с аппаратом приступайте после ознакомления с настоящим паспортом.

5.2. Перед эксплуатацией проведите внешний осмотр аппарата.

5.3. Аппарат размещайте в местах, удобных для включения сетевой вилки в розетку сети электропитания, исключая натяжение сетевого шнура.

5.4. Не допускайте попадания влаги внутрь аппарата при дезинфекции. Оберегайте аппарат от сырости, сотрясений и ударов.

5.5. Эксплуатация аппарата с поврежденным корпусом ЗАПРЕЩЕНА!

5.6. Общее время процедуры не более 40 мин. (при двух и более последовательных

воздействиях) первая процедура — не более 30 мин.

5.7. Если зона действия аппарата распространяется на область сердца или шейно-грудной отдел позвоночника, необходимо начинать с минимальной продолжительности процедуры (5—10 мин.).

6. Подготовка аппарата к работе и порядок работы

6.1. Подготовка аппарата к работе осуществляется следующим образом:

1) проверьте комплектность аппарата в соответствии с разделом 3 настоящего паспорта;
2) после длительного хранения или транспортирования при температуре ниже $+10^{\circ}\text{C}$ перед включением выдержите аппарат в помещении с температурой от $+10^{\circ}\text{C}$ до $+35^{\circ}\text{C}$ не менее четырех часов;

3) продезинфицируйте наружные поверхности аппарата дезинфицирующими растворами путем двукратного протирания с интервалом между протираниями 10—15 минут;

6.2. Лечение можно проводить в легкой одежде, через гипсовую, марлевую или другие сухие или влажные повязки.

6.3. При заболеваниях опорно-двигательного аппарата аппарат перемещают скользкими движениями по очагу поражения, преимущественно вдоль по ходу сосудов и нервов. Воздействие проводят 1—2 раза в день.

Продолжительность процедуры — 10—15 минут.

Курс лечения — 15—20 процедур.

6.4. При повреждениях опорно-двигательного аппарата «МАГ-30-3» накладывают непосредственно на очаг поражения на кожу или на повязку (гипсовую или марлевую).

Воздействие начинают на 2—3 день после травмы.

Продолжительность процедуры — 15—20 минут.

Курс лечения — 15—20 процедур.

6.5. При заболеваниях женских половых органов аппарат перемещают круговыми

скользящим и движениями по очагу поражения, либо устанавливают неподвижно.

Продолжительность процедуры — 10—20 минут. Курс лечения — 15—20 процедур.

7. Свидетельство о приеме

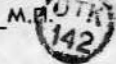
Аппарат для низкочастотной магнитотерапии портативный «МАГ-30-3»

Заводской номер _____

соответствует техническим условиям и признан годным для эксплуатации

Дата выпуска _____

(подписи лиц, ответственных за приемку)



8. Гарантии изготовителя (поставщика)

8.1 Изготовитель гарантирует соответствие качества аппарата требованиям настоящего паспорта при соблюдении потребителем условий и правил хранения, транспортирования и эксплуатации.

Гарантийный срок хранения — три года со дня изготовления аппарата.

Гарантийный срок эксплуатации — 12 месяцев со дня ввода аппарата в эксплуатацию (со дня продажи через розничную сеть).

8.2. В течение гарантийного срока предприятие-изготовитель безвозмездно ремонтирует или заменяет аппарат и его составные части по предъявлении гарантийного талона.

9. Правила хранения

Аппарат должен храниться в условиях 2 по ГОСТ 15150-69 в неотапливаемых хранилищах при температуре воздуха от -40°C до -5°C относительной влажности воздуха 98% при температуре воздуха $+25$ или 80% при температуре воздуха $+20$

10. Сведения об упаковке и транспортировании

10.1. Для транспортирования аппарат помещается в упаковку 321 314 007, затем по 12 штук в упаковку 321 314 008

10.2. Аппарат транспортируется всеми видами закрытого транспорта по ГОСТ 20790—82 в соответствии с правилами перевозки грузов, действующими на данном виде транспорта в условиях 5 по ГОСТ 15150—69: температура воздуха от -50°C до $+50^{\circ}\text{C}$, относительная влажность воздуха 100% при температуре 25°C или 80% при температуре 20°C .

11. Свидетельство об упаковке

Аппарат для низкочастотной магнитотерапии портативный «МАГ-30-3»

_____ (наименование и тип изделия)

Заводской номер _____

Упакован _____

_____ (наименование или шифр предприятия, производившего упаковку) согласно требованиям, предусмотренным конструкторской документацией.

Дата упаковки _____

03-96

Упаковку произвел _____

М.П.

Изделие после упаковки принял _____

(подпись)

Внимание!

Завод-изготовитель ведет постоянную работу по совершенствованию и модернизации прибора «МАГ-30-3», поэтому возможно применение комплектующих ЭРЭ по типам, отличных от указанных в перечне элементов, не влияющих на работоспособность прибора.

391351 Рязанская область,
Касимовский р-он, р/п Елатьма,
АО «ЕПЗ»

ПРИЛОЖЕНИЕ 2

Гарантийный талон

на ремонт (замену) в течение гарантийного срока
Аппарат для низкочастотной магнитотерапии портативный
Тип «МАГ-30-3» 3.118.003

Дата изготовления _____

№ _____

Приобретен _____

(заполняется торгующей организацией)

Введен в эксплуатацию _____

дата, подпись)

Принят на гарантийное обслуживание ремонтным предприятием _____

_____ города _____

М.П.

Подпись руководства ремонтного предприятия _____

Подпись руководства учреждения-владельца _____

Высылается ремонтным предприятием «Медтехника» в адрес предприятия-изготовителя и служит основанием для предъявления счета на оплату за произведенный ремонт в течение гарантийного срока.

Новинка

УСТРОЙСТВО ЛОКАЛЬНОГО ПРОГРЕВАНИЯ РИНОЛАРИНГОЛОГИЧЕСКОЕ ПГГ-01 «ПРА»



- Напряжение нагревателя (5 В)
- Электропитание 220В 50(60)Гц
- Мощность 10 ВА

• Класс безопасности II BF

Это самое эффективное безмедикаментозное средство лечения заболеваний: ГАЙМОРИТА, ФРОНТИТА, ФАРИНГИТА, ЛАРИНГИТА, РИНИТА И НАСМОРКА.

Использование этого устройства — это новый этап в развитии традиционных средств лечения теплом, оно обеспечивает дозированность, направленность и равномерность воздействия.

Оно комфортно, безопасно, надежно, сертифицировано и запатентовано.
Наш прибор — Ваш домашний доктор.
НЕ УПУСТИТЕ ШАНС!

*Устройство вы можете приобрести
наложенным платежом по адресу:*

391351 Рязанская область,

Касимовский район,

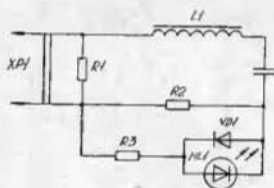
Р/п Елатьма, ул. Янина, 25

Акционерное общество

«Елатомский приборный завод»

Телефон (09131) 2-04-57, 2-09-60

Схема электрическая принципиальная
ПЕРЕЧЕНЬ ЭЛЕМЕНТОВ К СХЕМЕ ЭЛЕКТРИЧЕСКОЙ
ПРИНЦИПИАЛЬНОЙ



C1	Конденсатор К75-24-400В-0,68мкф +10%	1 шт.
HL1	Индикатор единичный АЛ307БМ	
L1	Катушка 5.760.464	1 шт.
R1	Резистор С2-33Н-0,25-220кОм +10%-В	1 шт.
R2, R3	Резистор С2-33Н-0,25-510м +10%-В	2 шт.
VD1	Диод КД102А	1 шт.
XP1	Шнур ШВВП-ВП2х0,75-01-6-2,2	1 шт.

Вы приобрели профессиональный физиотерапевтический аппарат, который избавит Вас от многих проблем. Этот аппарат разработан и изготовлен на конверсионных предприятиях России, специализирующихся на выпуске медицинской техники.

Скоро поступят в продажу следующие аппараты:

ППП-01 «Пра»

— Аппарат теплового лечения простаты;

ППД-01 «Пра»

— Аппарат теплового лечения пародонтоза;

ППУ-01 «Пра»

— Аппарат теплового лечения заболеваний уха;

ПКМ-01 «Пра»

— Аппарат термомагнитного лечения заболеваний прямой кишки;

ПОЧ-01 «Пра»

— Аппарат очистки воздуха в жилом помещении.

Завод-изготовитель принимает предварительные заявки на новые приборы и выражает благодарность за отзывы и пожелания, направленные в его адрес.